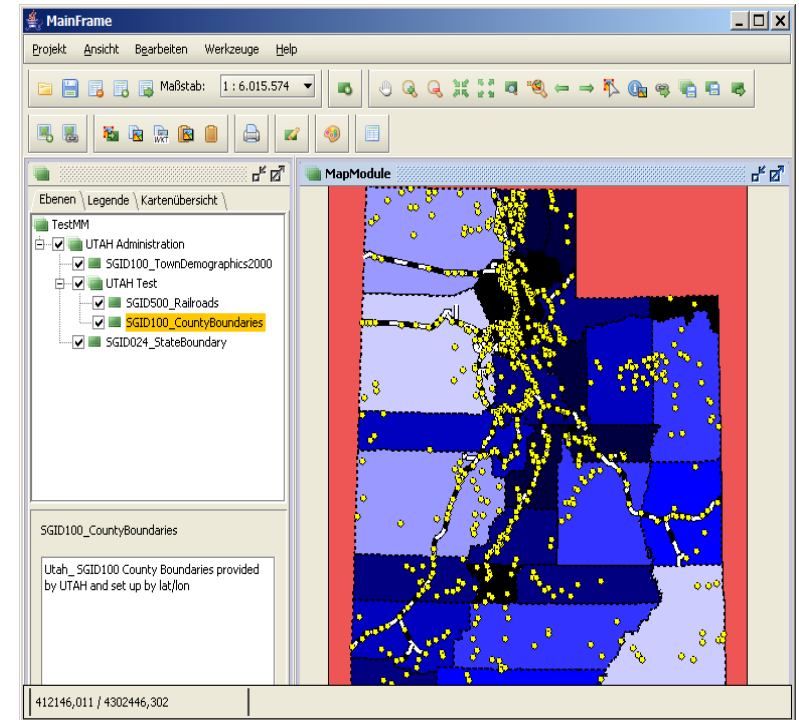


deegree iGeoDesktop



Dr. Andreas Poth
poth@lat-lon.de
<http://www.lat-lon.de>
<http://www.deegree.org>

Inhalt

- Bereits bestehende deegree Client-Anwendungen

- iGeoDesktop Ziele

- Eigenschaften

- iGeoDesktop als WebGIS

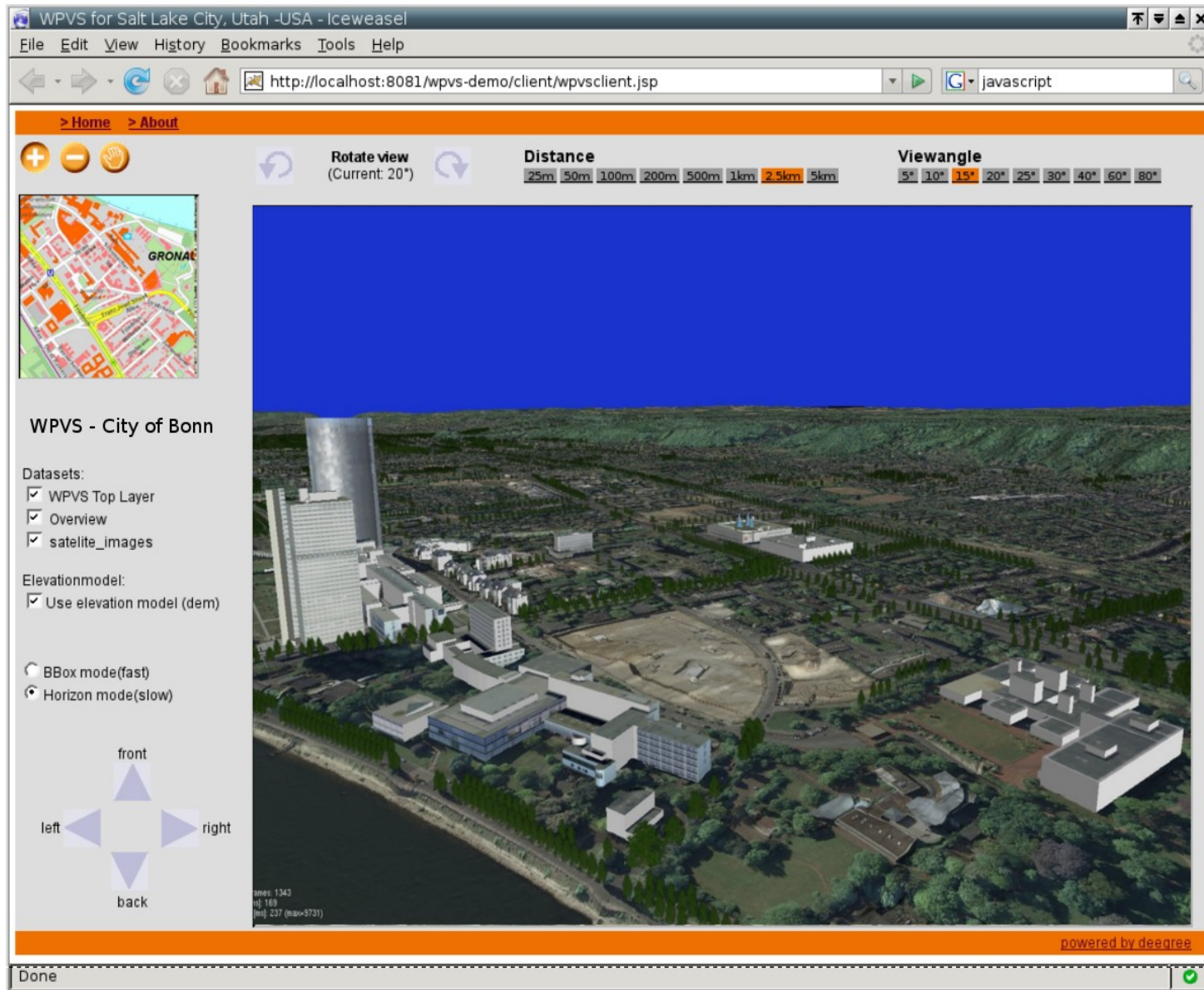
- Grundlegende Funktionen

- live-demo

- Aussichten

```
136 * @author <a href="mailto:poth@lat-lon.de">Andreas Poth</a>
137 * @author last edited by: $Author: poth $
138 *
139 * @version. $Revision: 6251 $, $Date: 2007-03-19 16:59:28 +0100 (Mo, 19 Mrz 2007) $
140 */
141 public class IGeoDesktop extends AbstractApplicationContainer implements ActionListener {
142
143     private static final long serialVersionUID = -8423037307095733192L;
144
145     private static final ILogger LOG = LoggerFactory.getLogger( IGeoDesktop.class );
146
147     private static final String CONTEXT = "Application";
148
149     private JFrame frame = new JFrame();
150
151     private JPanel toolbarPanel;
152
153     private MenuBar menuBar;
154
155     private JPopupMenu popup;
156
157     /**
158     *
159     */
160
161     public IGeoDesktop( ProcessMonitor processMonitor ) {
162         super( processMonitor );
163         try {
164             String manager = System.getProperty( "UIManager" );
165             if ( manager != null ) {
166                 UIManager.setLookAndFeel( manager );
167             }
168         } catch ( Exception e ) {
```

deegree Clients - WPVS Client



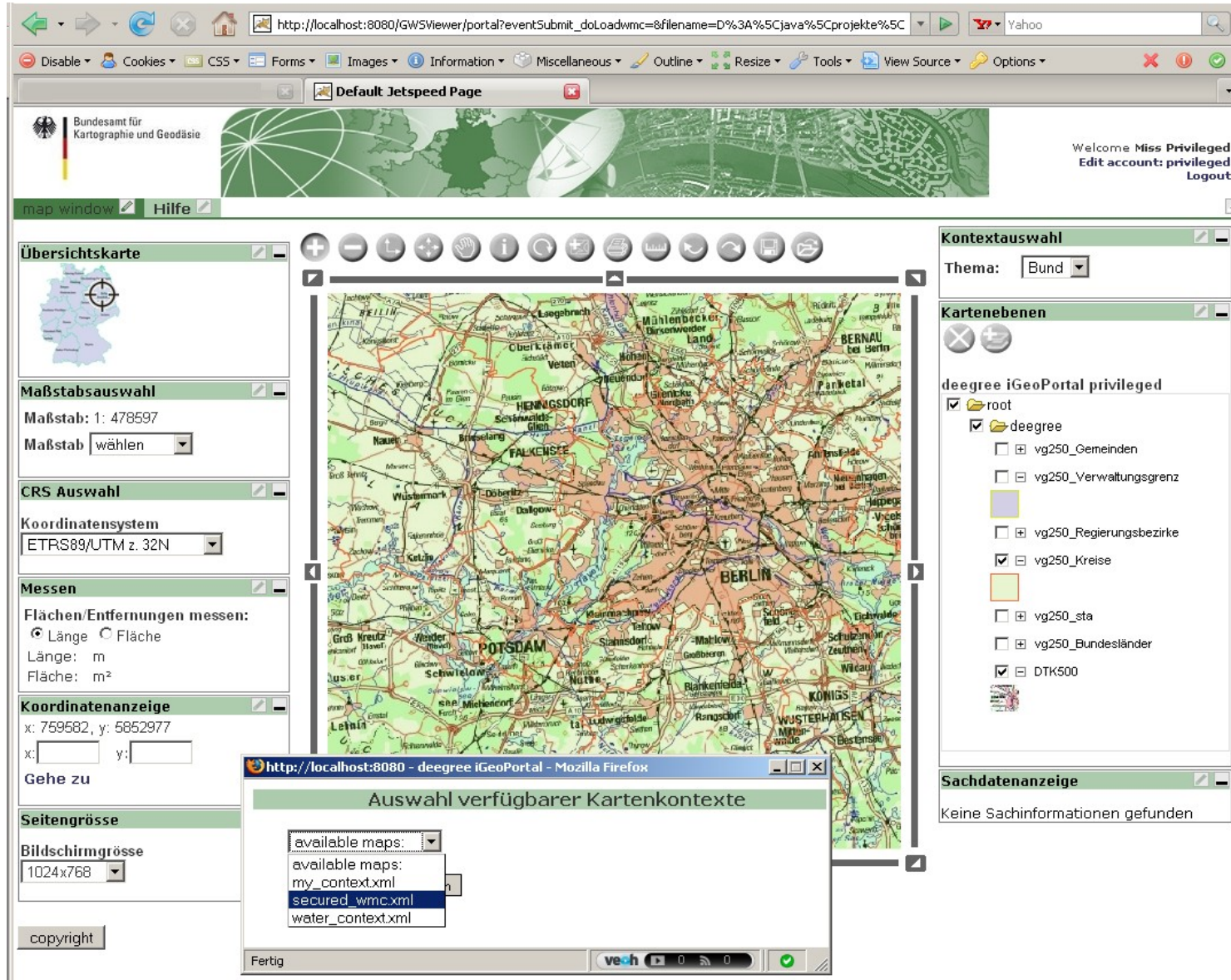
deegree Clients - iGeoPortal

The screenshot displays the deegree iGeoPortal interface. The main map area shows a geographical map with a red boundary and a black polygon with yellow vertices. A toolbar at the top contains various navigation and editing tools. On the left, there is an inset map showing a larger regional context. On the right, a configuration panel is visible with the following elements:

- Polygon:** A text field containing the coordinates `4408097,5653738,4403225,5638`.
- Mittelpunkt:** Two input fields for the center point, with `x: 4421646` and `y: 5643734`.
- CRS auswählen:** A dropdown menu set to `DHDN, GK 3-grad, Zone 4`.
- Shape Selection:** Three radio buttons for `Punkt`, `Box/Rechteck`, and `Polygon`, with `Polygon` selected.
- Buttons:** `Vorschau` and `Speichern` buttons.

At the bottom left of the map, the text `deegree-WMS v2.2 2008` is displayed. At the bottom center, the coordinates `x: 4380143.594 y: 5593800.601` are shown.

deegree Clients - iGeoPortal



deegree Clients - Tibesti

Willkommen **Ludwig van Beethoven**
 Einstellungen: HTML
[Bonn Konto bearbeiten](#)
[Abmelden](#)

Tibesti - MetadataEditor

Kontaktangaben

+49 5921 965 14 34

 Aennchenstr. 19 53117 Nordhorn joerg.frister@grafschaft.de ▾
 http://lat-lon.deAnleitung zum Downlo... ▾

Hilfe

In dieser Komponente werden die Kontaktangaben verwaltet.

Status:

Kontaktangaben wurde ausgewählt

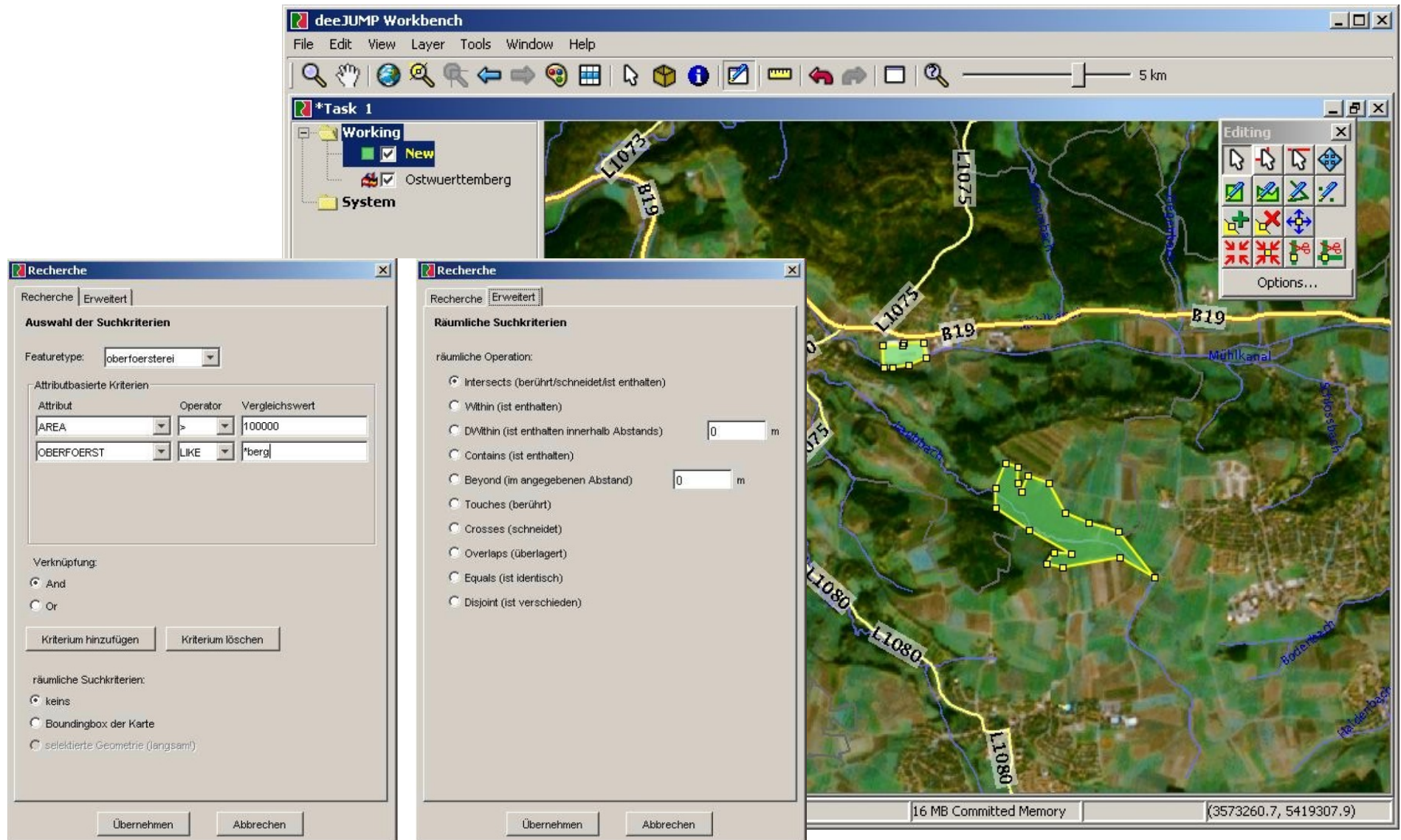
Kontaktangaben - Liste (1 Einträge)

1 bis 1 von 1

Nr.	Telefaxnummer	Telefonnummer	Adressangaben	Online-Information	Option
1	+49 5921 965 14 34		Aennchenstr. 19 53117 Nordhorn joerg.frister@grafschaft.de	http://lat-lon.deAnleitung zum Downlo...	

1 bis 1 von 1

deegree Clients - deeJUMP/OpenJUMP



iGeoDesktop

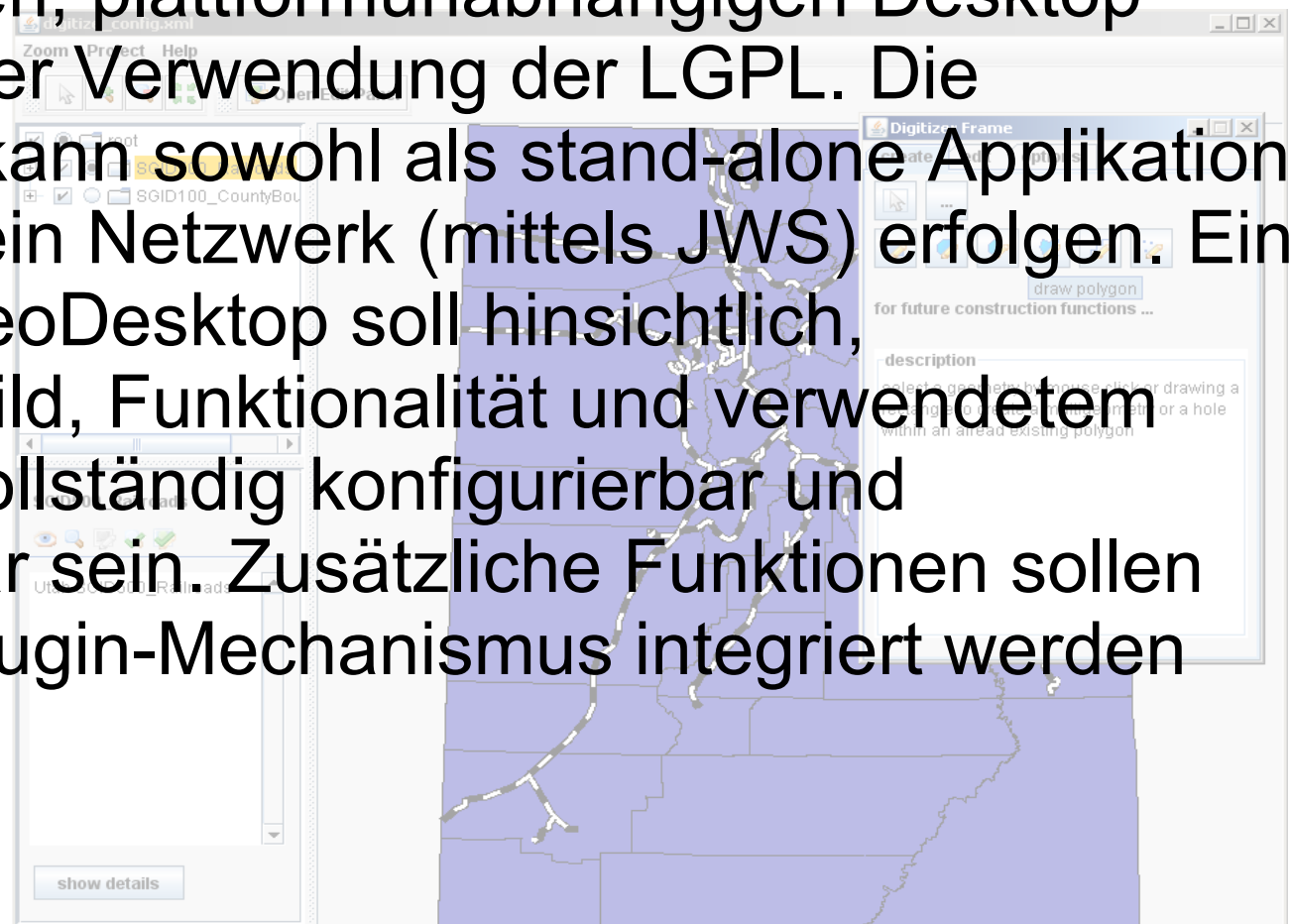
The screenshot displays the iGeoDesktop software interface. The main window shows a map of Germany with county boundaries. Several tool windows are open:

- MainFrame:** The main application window with a menu bar (Projekt, Ansicht, Bearbeiten, Werkzeuge, Help) and a toolbar. The map scale is set to 1:5,533,364.
- RuleDialog:** A dialog for editing a rule named 'Regel 1'. It shows the object type 'SGID100_CountyBoundaries' and the geometry type 'GEOM'. The geometry type is set to 'nur Polygone' (only polygons).
- Darstellung der Regel 'Regel 1' bearbeiten:** A dialog for editing the classification of the rule. It shows a table of classification values and their corresponding colors and line styles.
- Farbschema editieren:** A dialog for editing a color scheme named 'colored'. It shows a color palette and a color selection tool.
- Linien-Farbe:** A dialog for editing the line color of the rule.

The map shows a grid of counties, with some counties highlighted in red and others in blue. The status bar at the bottom shows coordinates: 607629,557 / 4524145,455; 344314,492 / 4437264,850; 725910,128 / 4471936,733.

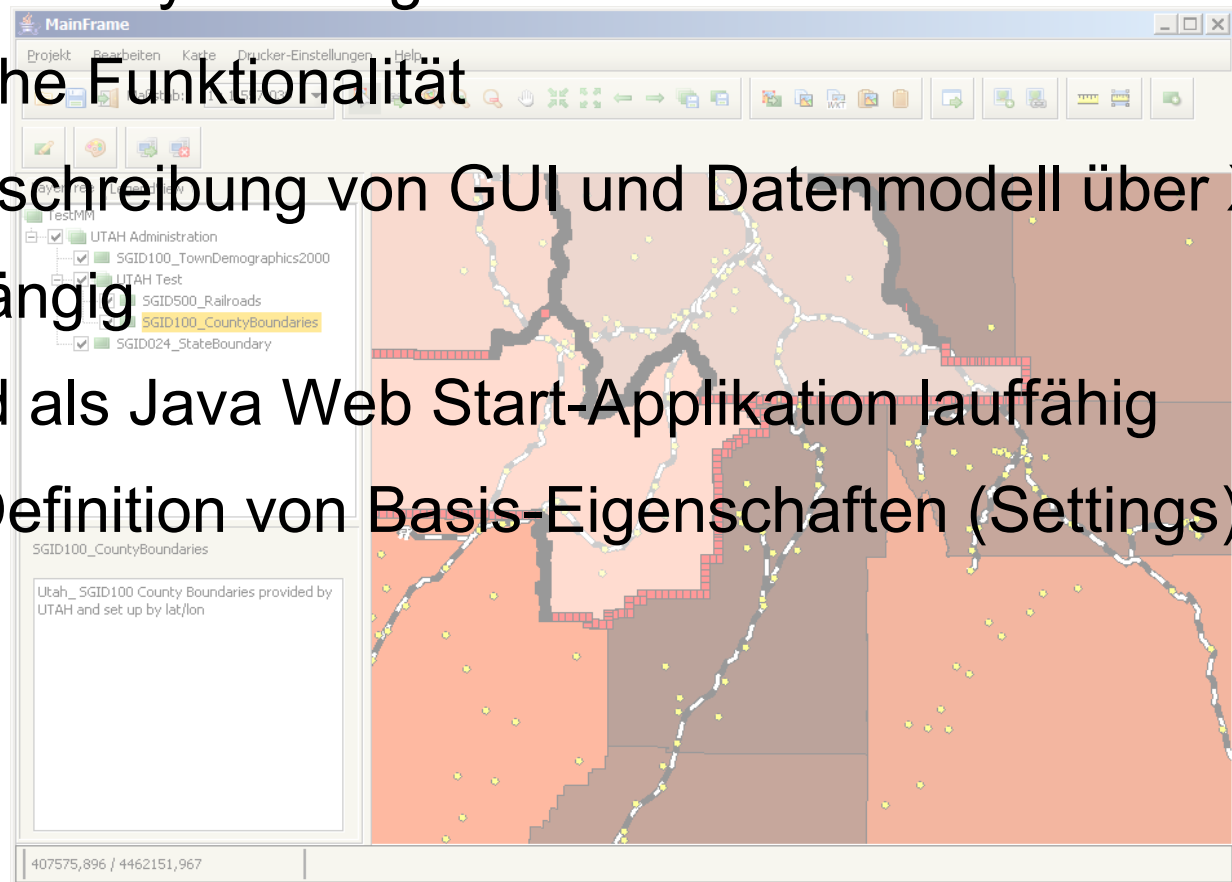
iGeoDesktop - Ziele

Das Ziel von iGeoDesktop besteht in der Bereitstellung eines modularen, plattformunabhängigen Desktop GISystems unter Verwendung der LGPL. Die Bereitstellung kann sowohl als stand-alone Applikation als auch über ein Netzwerk (mittels JWS) erfolgen. Eine Instanz von iGeoDesktop soll hinsichtlich, Erscheinungsbild, Funktionalität und verwendetem Datenmodell vollständig konfigurierbar und personalisierbar sein. Zusätzliche Funktionen sollen mittels eines plugin-Mechanismus integriert werden können.

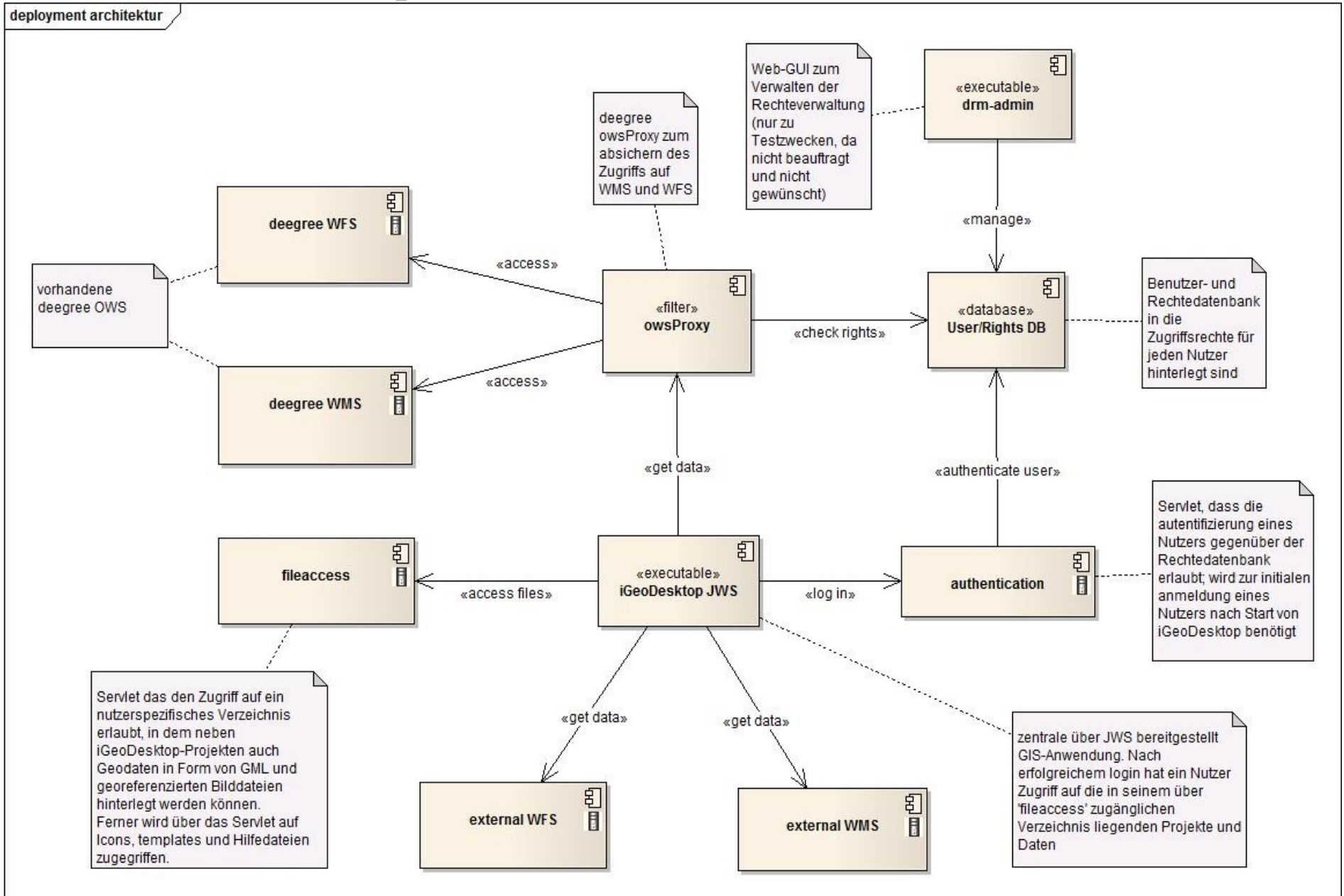


iGeoDesktop - Eigenschaften

- Vollständige Modularisierung der Funktionalität
- Schachtelbare Modul-/GUI-Strukturen
- Projektspezifische Layout-Möglichkeiten
- Projektspezifische Funktionalität
- Vollständige Beschreibung von GUI und Datenmodell über XML
- plattformunabhängig
- stand-alone und als Java Web Start-Applikation lauffähig
- Hierarchische Definition von Basis-Eigenschaften (Settings)



iGeoDesktop als WebGIS



Grundlegende Funktionen

- Lesender und schreibender Zugriff auf Daten
- lazy loading für grosse Vektordatensätze
- Unterstützung der gängigen OGC Web Services (WMS,WFS, WPS ...) in verschiedenen Versionen
- Unterstützung von Shapefiles, GML, georeferenzierten Rastern, Rastern mit Exif-Header, GPX und Geo-Datenbanken (Postgis, MySQL und Oracle)
- Automatische Transformation von Daten (Vektor und Raster) in das CRS eines Projekts
- Automatischer Aufruf externer Programme über Objekt-Info
- Steuerung durch externe Programme über eine integrierte HTTP-Schnittstelle
- Export von Daten über das Clipboard als WKT und GML
- Erstellung hochqualitativer Druckvorlagen
- Umfangreiche Digitalisierungsfunktionen
- Zahlreiche Möglichkeiten zur Gestaltung von Zeichenvorschriften
- ...



live demo

Aussichten

- Weitere Stabilisierung des Codes
- Weitere Befüllung des Hilfesystems
- Unterstützung komplexer Datenmodelle
- Export von Projekten als deegree WMS/WFS Konfiguration
- Erweiterung der Möglichkeiten zum Projektmanagement
- Schreibender Zugriff auf Geo-Datenbanken (ohne zwischen geschalteten WFS)
- Weitere Konstruktionsfunktionen bei der Digitalisierung
- Unterstützung zusätzlicher Datenformate

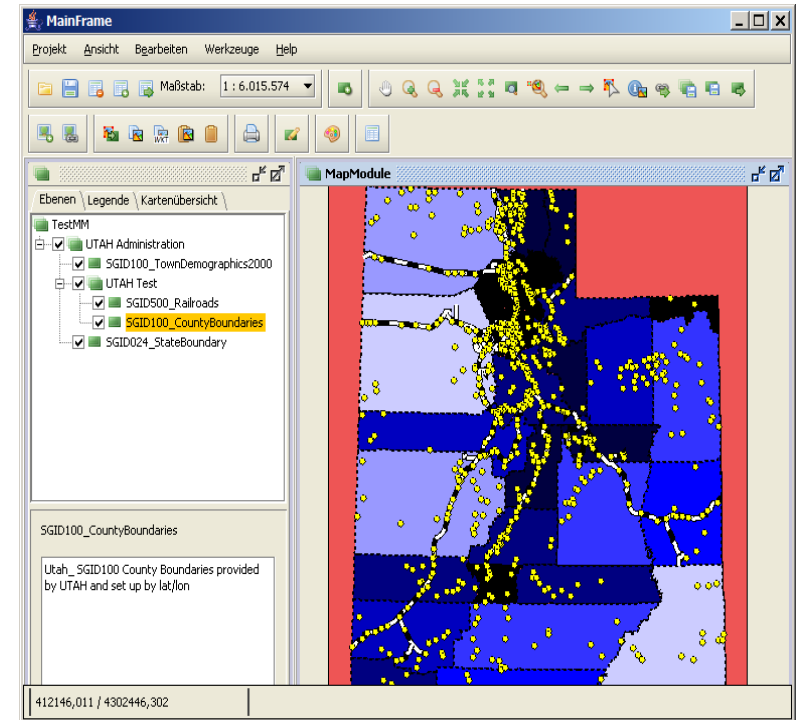
Download

iGeoDesktop steht zur Zeit noch als alpha-release auf der deegree Homepage zum download bereit. Das erste beta-release wird innerhalb der kommenden Wochen erscheinen.

- <http://www.deegree.org>
- http://www.deegree.org/deegree/portal/page/default.psml/js_pane/download

Fragen?

deegree iGeoDesktop



Dr. Andreas Poth
poth@lat-lon.de
<http://www.lat-lon.de/>